



Volgens de Vlaamse Milieumaatschappij (VMM) hebben de verhoogde metingen van nikkel en chroom in Genk-Zuid hoofdzakelijk met het roestvrij-staalbedrijf ArcelorMittal te maken.

Wonen en werken te midden van industriële vervuiling

De gifwolk van Genk-Zuid

Volksgezondheid Roestvrij-staalbedrijven maken de bevolking ziek. In Genk-Zuid hebben ze er zo één. Op amper enkele kilometers afstand van de kankerverwekkende fabriekspluim komt er misschien nog vervuilende industriële activiteit bij.

Tekst Nico Krols en Marleen Teugels | Foto's Nico Krols en RV

Er wordt in Genk-Zuid meer geklaagd over geluids-overlast en geurhinder dan elders in de derde industriestad van Vlaanderen. Bij een gemeentelijke peiling in Genk-Zuid komen bovendien meer lucht-wegaandoeningen voor dan in omliggende controle-gebieden. Het doktersbezoek ligt er hoger en de inwoners maken er meer gebruik van slaap- en kalmeermiddelen en antidepressiva. De bewoners van Genk-Zuid zijn terecht bezorgd over de industriële belasting van het milieu. Vergeleken met het controle-gebied lijkt hun algemene gezondheidstoestand slechter. Een van de belangrijke boosdoeners blijkt, volgens de metingen van de Vlaamse Milieumaatschappij, het roestvrij-staalbedrijf ArcelorMittal (het vroegere ALZ) te zijn.

ZWARE INDUSTRIE, ZWARE GEVOLGEN

Sinds vier jaar doet de Vlaamse Milieumaatschappij

uitgebreide luchtmetingen in de regio. De resultaten zijn onrustbarend. In de uitstoot van de fabriek worden relatief hoge waarden nikkel, chroom en mangaan gemeten. Zo bedraagt de hoeveelheid nikkel in Genk-Zuid 16 tot 81 ng/m³ (nanogram per kubieke meter), terwijl de waarde in de vergelijkbare regio Kempen op ongeveer 2 tot 5 ng/m³ ligt. Op amper drie kilometer van de Genkse hotspot wil de Vlaamse overheid bijkomende industriegebieden creëren, mogelijk ook met vervuilende activiteiten. Er zijn plannen om het industriegebied Genk-Zuid-west in het kader van het ENA-project aan beide zijden van de kanaalzone uit te breiden (ENA staat voor Economisch Netwerk Albertkanaal, nvdr). Hierbij zouden twee natuurgebieden worden opgeofferd. Genk en de Provincie Limburg gaven een gedeeltelijk positief advies. Diepenbeek sprak een ongunstig advies uit over het project. Na de talrijke bezwaren

DE SCHADE BEPERKEN

De nikkel- en chroomverontreiniging was volgens de Vlaamse Milieumaatschappij (VMM) zo alarmerend dat de Provincie Limburg, op vraag van het schepencollege van de Stad Genk, de Stuurgroep Genk-Zuid in het leven riep. Overheden, instituten en betrokken bedrijven werken samen om de schade te beperken. Hoofdmaatregel is en blijft de bron aanpakken.

- **Geurhinder:** een gepland grootschalig onderzoek van de milieu-inspectie.
- **Geluidshinder:** per bedrijf worden metingen bekendgemaakt. Verscherpt beleid bij gunningaanvragen.
- **Fijn stof:** studies per betrokken fabriek. Verscherpt beleid bij gunningaanvragen.
- Er komt een onderzoek naar bodem- en luchtverontreiniging. Het beleid wordt geadviseerd over bijvoorbeeld verplaatsen school, invulling toekomstige woongebieden, brontracering.
- Het artsencorps heeft verhoogde aandacht voor milieugerelateerde effecten op de gezondheid.
- Er is sprake van 'handhavingacties tegenover fabrieken'.
- Een milieugezondheidsenquête (zie artikel) leidde tot infosessies voor de bevolking.
- De bedrijven zelf voeren goodwillacties naar de omwonenden met een jaarlijkse milieudag, een overlegcommissie waarin medewerkers van het bedrijf en buurtbewoners zetelen, en een nieuwsbrief voor de plaatselijke bevolking.

van de plaatselijke bevolking loopt er nu over de uitbreiding van het industriegebied een milieueffectenstudie. "We hopen dat het ruimtelijk uitvoeringsplan geen zware industrie toelaat, maar voor zover mogelijk minder milieubelastende watergebonden activiteiten", stelt Wim Dries (CD&V), de Genkse schepen van milieu en economie.

"De hoogste concentraties zware metalen in Vlaanderen worden gemeten in gebieden waar non-ferro wordt geproduceerd", zegt Natacha Claeys die voor de Vlaamse Milieumaatschappij (VMM) de luchtmetingen van zware metalen superviseert. "De verhoogde metingen van nikkel en chroom in Genk-Zuid hebben hoofdzakelijk met het roestvrij-staalbedrijf Arcelor-Mittal te maken. Om ijzer duurzamer te maken wordt tijdens het productieproces van inox nikkel en chroom verwerkt. Geen enkele andere plaats in Vlaanderen kent zo'n aan de inoxproductie gerelateerde verontreiniging door nikkel, chroom en mangaan. Daarnaast meet de VMM in Genk-Zuid occasioneel ook verhoogde cadmiumwaarden. Dit cadmiumprobleem is evenwel minder uitgesproken dan in de hotspot in de Noorderkempen." (Zie Weliswaar editie 83.)

GIFTIGE WIND

"Wat we meten", vervolgt Claeys, "hangt uiteraard

samen met de precieze locatie van het meetstation. De uitstoot neemt boven Genk-Zuid de vorm aan van een ovaal. Door de overheersende wind uit het zuidwesten, ongeveer 45% van de tijd, worden de hoogste concentraties ten noordoosten van de fabriek gemeten. In tweede instantie komt de wind uit het noordoosten, 20% van de tijd, en belandt de vervuilde rookpluim ten zuidwesten van de fabriek. Op andere plekken rond de fabriek worden lagere concentraties gemeten."

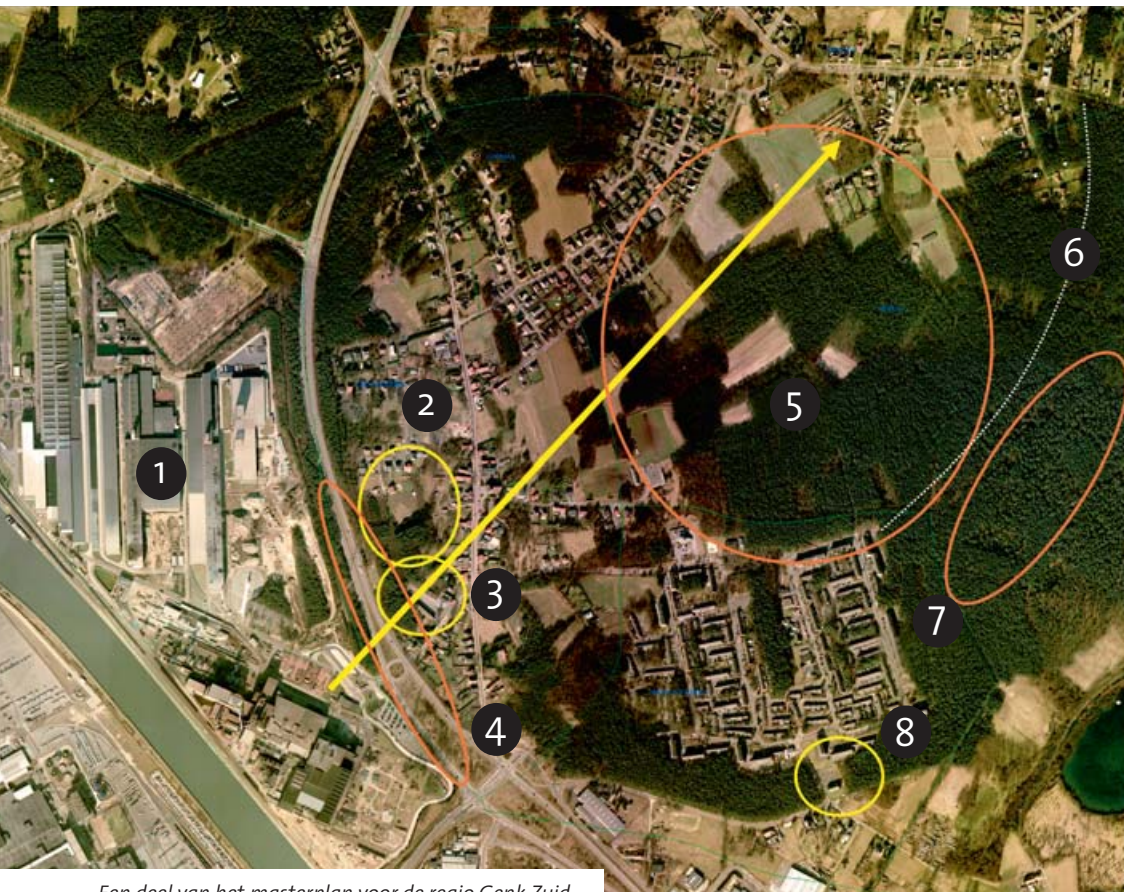
Het is voornamelijk aan Europa te danken dat Vlaanderen voor vervuilende stoffen in de lucht streef- en grenswaarden hanteert. Claeys: "Voor lood bijvoorbeeld geldt in Europa een grenswaarde. Vanaf 2005 mag er bij metingen maximaal een jaargemiddelde van 500 ng/m³ lood in de lucht zitten. Voor arseen, cadmium en nikkel gelden jaargemiddelde streefwaarden van respectievelijk 6,5 en 20 ng/m³, die pas tegen 2012 zoveel mogelijk gehaald moeten worden." De VMM mat in

2007, afhankelijk van de locatie van de meetpost een jaargemiddelde voor arseen tussen 0,4 en 1 ng/m³, voor cadmium tussen 0,8 en 5,3 en voor nikkel tussen 16 en 81 ng/m³. Voor 2008 lijken de meetresultaten tot nog toe weer hoger te liggen dan het voorgaande jaar. De hoop bestaat dat de wind tijdens de winter zal draaien, wat een gunstig effect zal hebben op de cijfers voor het hele jaar.

In Genk-Zuid hangt er dus regelmatig een hoog gehalte aan nikkel, chroom en mangaan in de lucht. Maar hoe risicovol zijn de waarden die de VMM er heeft opgetekend? "Het zijn zware metalen met een bewezen schadelijke impact op de gezondheid", zegt professor emeritus Harry Roels (UCL, Université Catholique de Louvain). "Nikkel, cadmium en chroom met waarde 6 zijn kankerverwekkend. Mangaan is neurotoxisch en heeft dus een schadelijke invloed op de hersenen. We weten niet of mangaan ook kankerverwekkend is voor de mens. Er zijn studies die in die richting wijzen, maar epidemiologisch onderzoek ontbreekt."

De Gezondheidsrisicoanalyse die het Vlaams Agentschap Zorg & Gezondheid in 2007 voor Genk-Zuid heeft opgesteld, onderstreept de problematische aanwezigheid van nikkel en chroom in fijn stof als serieuze pijnpunten voor de gezondheid. Vooral het risico op longkanker werd als belangrijkste effect in de studie vastgesteld. Het effect is cumulatief voor nikkel en chroom. Voor beide zware metalen bestaat immers een verhoogd risico op longkanker. De tijd tussen het contact met de besmette stof en het optreden van longkanker bedraagt tien tot dertig jaar. Ook de orale milieublootstelling aan nikkel en en om Genk-Zuid is groot. Dit alles levert hoofd-

De bewoners van Genk-Zuid zijn terecht bezorgd over de industriële belasting van het milieu.



Een deel van het masterplan voor de regio Genk-Zuid.

1. ArcelorMittal
2. Aankoop gronden privéver-kaveling door Stad Genk voor 1,1 miljoen euro. Stad wenst de gronden niet te ontwikkelen omwille van milieuredenen.
3. Locatie school die gesloten werd.
4. Verplaatsing Oosterring om bijkomende buffer en geluidstalud aan te leggen.
5. Ontwikkeling van een bos-park. Deze woon- en woonuitbreidingsgebieden worden niet ontwikkeld.
6. Mogelijke verbinding met Terboekt.
7. Mogelijke nieuwe woonontwikkelingen om het isolement van Nieuw-Sledderlo te doorbreken. Deze woonontwikkelingen kunnen een verbinding maken met Terboekt.
8. Mickey Mouseschool en de 'verplaatste' school De Sleutel.

zakelijk gezondheidsrisico's op voor kinderen, de meest gevoelige bevolkingsgroep.

UITSTOOT VERMINDEREN

Wie in de stofpluim van de inoxfabriek woont, wordt ook aan verhoogde dosissen mangaan blootgesteld. Dit leidt tot specifieke gezondheidsklachten. Harry Roels: "Het inhaleren van stofdeeltjes met mangaan (de zogenaamde PM 10 stofdeeltjes, nvdr) is een zeer actueel probleem. Vooral in het kader van de controverse over de toevoeging van een mangaanbevattend additief (MMT) aan autobrandstof. Het inademen van verhoogde hoeveelheden mangaan kan leiden tot parkinsonachtige gezondheidseffecten."

In Genk-Zuid werden in 2007 door de VMM mangaangehaltes gemeten van 20 en 93 ng/m³, de hoogste voor heel Vlaanderen. Dit is niet zonder risico. Harry Roels: "Een ecologische studie in twee Canadese steden – Toronto zonder en Hamilton mét staalbedrijven – wijst op een verhoogd voorkomen van parkinsonachtige symptomen in de gebieden met staalbedrijven. In Hamilton werden mangaanconcentraties gemeten die vergelijkbaar zijn met die in Genk-Zuid. Canadese epidemiologen stelden in Hamilton een verhoogd gebruik van medicatie tegen de ziekte van Parkinson vast."

Groot-Sledderlo is de wijk ten noordoosten van ArcelorMittal die quasi de helft van de tijd de stofpluim van de fabriek moet slikken. Wim Dries (CD & V), de Genkse schepen van milieu en economie, zegt inspanningen te doen om de leefbaarheid van Groot-Sledderlo te vergroten. "We hebben voor een bedrag van 1,2 miljoen euro 3,5 hectare woongebied van een projectontwikkelaar gekocht. Die was van plan om het gebied te verkavelen", zegt Dries. "Het is onze bedoeling om verkavelingen te weren in de zone in de stofpluim. We dringen er eveneens bij de overheid op aan dat de ring rond Genk zou verplaatst worden. We willen groenbuffers aanleggen en de levenskwaliteit in de allochtone wijken van Sledderlo vergroten. De voorbije jaren hebben we ook de school die in de stofpluim stond gesloten en verplaatst naar een minder vervuild gebied. Samen met een krachtige provinciale stuurgroep voeren we de druk op bij de bedrijven om de uitstoot te verminderen."

► Reacties welkom op www.weliswaar.be/forum